



## **Runder Tisch Ernährungs- und Lebensmittelindustrie**

*Donnerstag, 2. Februar 2023*

*Feuerwehrzentrum GVL, Rothenring 23, 6015 Luzern*

# Teilnehmende

- Bäcker-Confiseurmeisterverband Kt. LU
- Schweizer Fleisch-Fachverband, Regionalverband Zentralschweiz
- Luzerner Bäuerinnen- und Bauernverband
- Zentralschweizer Käsermeister
- Emmi
- Hochdorf
- Vereinigung Schweizerischer Futtermittelfabrikanten
- Verband Schweizerischer Mineralquellen und Soft-Drink-Produzenten
- Verband für temperaturgeführte Logistik
- Fenaco
- Detaillistenverband Kanton Luzern
- IG Detailhandel Schweiz
- Swiss Retail Federation
- GastroLuzern

## Referenten

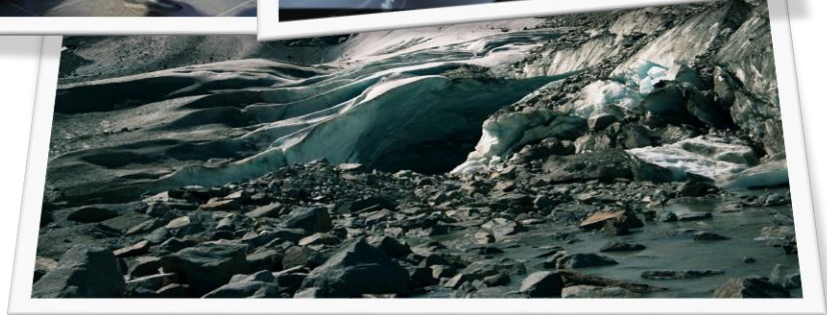
- **Vinzenz Graf**  
Stabschef Kantonaler Führungsstab
- **Walter Häller**  
Leiter Stabsstelle, Delegierter Wirtschaftliche Landesversorgung
- **Benjamin Häfliger**  
Bereich Politik und Strategie Wirtschaft und Raum BUWD
- **Ralf Walter**  
Leiter Netzführung CKW AG

## Traktanden

1. Begrüssung
2. Fokus Energieversorgung und Energiemangel
3. Konzepte zur Bewältigung von Energieversorgungslücken
4. Inputs
5. Fragerunde

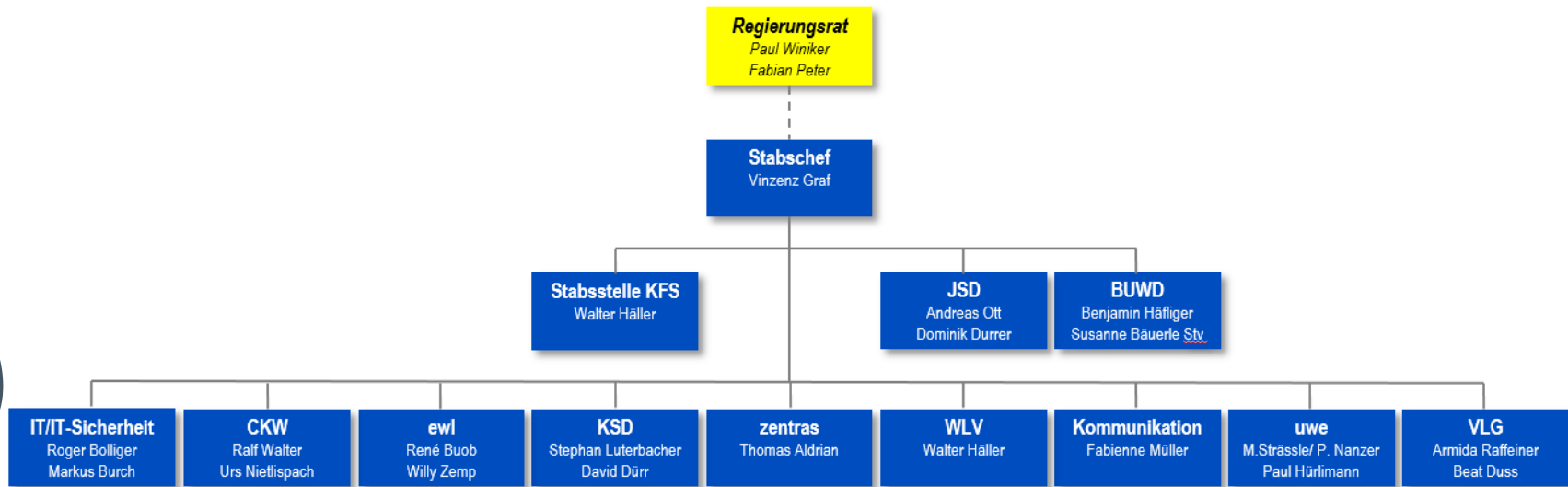
# LUZERN

KANTON  
LUZERN

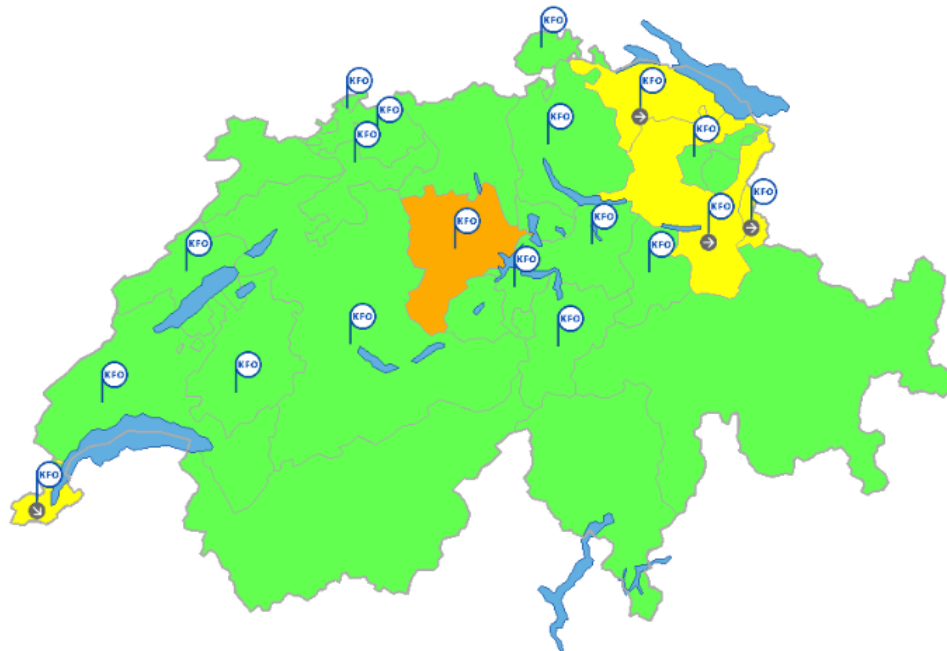


Kantonaler Führungsstab | [fuehrungsstab.lu.ch](http://fuehrungsstab.lu.ch)

## Organisation KFS



## Allgemeine Lage




- Nicht mehr aktuell**  
Letzte Lagemeldung älter als 10 Tage.
- Normale Lage**  
Situation, in der ordentliche Abläufe zur Bewältigung der anstehenden Aufgaben ausreichen.
- Grossereignis**  
Schadensereignis, dessen Bewältigung ein Zusammenwirken mehrerer Partnerorganisationen mit Unterstützung von aussen erforderlich macht, jedoch überschaubar bleibt.
- Besondere Lage**  
Situation, in der gewisse Aufgaben mit den ordentlichen Abläufen nicht mehr bewältigt werden können.
- Ausserordentliche Lage**  
Situation, in der in zahlreichen Bereichen und Sektoren die ordentlichen Abläufe nicht genügen, um die anstehenden Aufgaben zu bewältigen.
- KFO Kantonales Führungsorgan (KFO) oder Kernstab im Einsatz
- Einzelereignis
- Entwicklung**
- ↗ Eskalation
- Keine Veränderung
- ↘ Stabilisierung

## 3. Orientierung der LAGE

### Energie


Auto-Update ein | II | gestern - 19:58 | WL | Sprachen: DE FR IT EN


 Status Energie: Gefährdet oder eingeschränkt

Bewirtschaftungs-Massnahmen im Energiebereich sind vorbereitet. Pflichtlagerfreigabe bei Flugpetrol.

### Ernährung


Auto-Update ein | II | gestern - 19:58 | WL | Sprachen: DE FR IT EN


 Status Ernährung: Normalbetrieb

Freigabeverordnung Dünger in Kraft. Aktuell keine Bezüge.

### Heilmittel

Auto-Update ein | II | gestern - 20:00 | WL | Sprachen: DE FR IT EN


 Status Heilmittel: Problematisch

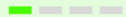
Problematische Versorgung mit Medikamenten. Das Angebot deckt bei verschiedenen Wirkstoffen die Nachfrage ungenügend ab. Pflichtlagerfreigaben bei Antibiotika und Opioiden, Indikationseinschränkung bei Alteplase.



# 3. Orientierung der LAGE

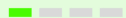
## Industrie

Auto-Update ein | II | gestern - 19:58 | WL | Sprachen: DE FR IT EN


 Status Industrie: Normalbetrieb  
 Die Versorgung mit Verpackungen und chemischen Gütern ist sichergestellt, der elektronische Zahlungsverkehr und die Bargeldversorgung stehen zur Verfügung.

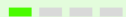
## Informations- und Kommunikationstechnologien

Auto-Update ein | II | gestern - 19:58 | WL | Sprachen: DE FR IT EN


 Status IKT: Normalbetrieb

## Logistik

Auto-Update ein | II | gestern - 19:58 | WL | Sprachen: DE FR IT EN


 Status Logistik: Normalbetrieb  
 International weiterhin gestörte Lieferketten. Keine Auswirkungen auf lebensnotwendige Güter in der Schweiz.

**Fazit: Situation bei den Heilmitteln problematisch  
 Pflichtlagerfreigaben bei Heilmitteln, Mineralölprodukten!**

# Allgemeine LAGE

## ⚡ STROM

### Täglicher Verbrauch

Soviel verbrauchte die Schweiz gestern inkl. Speicherpumpen

↘ **181** GWh pro Tag

### Tägliche Produktion

Soviel produzierte die Schweiz gestern

↘ **162** GWh pro Tag

### Speicherfüllstand der Seen

Soviel ist in den Speicherseen noch vorhanden

↘ **67.2** % gestern

### Import

Soviel Strom floss gestern in die Schweiz

↘ **89** GWh pro Tag

### Export

Soviel Strom floss gestern aus der Schweiz

↘ **70** GWh pro Tag

### Erreichung Strom Sparziel

Soviel hat die Schweiz vom Einsparziel bereits erreicht

↘ **30.5** % seit 01.10.2022

## 💧 GAS

### Aktueller Nettoimport

Soviel importierte die Schweiz vor 3 Tagen

→ **165** GWh pro Tag  
Schätzwert

### Monatlicher Nettoimport

Soviel importierte die Schweiz monatlich

↑ **3'084** GWh pro Monat  
Schätzwert

### Gasfüllstand EU

Soviel ist in den Gasspeichern der EU noch vorhanden

↘ **73.2** %

### Erreichung Gas Sparziel

Soviel hat die Schweiz vom Einsparziel bereits erreicht

↑ **74.6** % seit 01.10.2022

## ⚙️ WETTER

### Tagesmitteltemperatur gestern

Soviel betrug die Tagesmitteltemperatur gestern im Schweizer Durchschnitt

🌡️ **-0.6** °C

### Tagesmitteltemperatur in 5 Tagen

Soviel wird die Tagesmitteltemperatur in 5 Tagen im Schweizer Durchschnitt betragen

→ **2** °C

### Heizgradtage Gemeinden

Je intensiver eingefärbt die Gemeinde ist, desto höher der Bedarf an Heizenergie

ⓘ Diese Daten sind zur Zeit noch nicht verfügbar

<https://www.energiesdashboard.admin.ch>

# Allgemeine LAGE

## Elektrizität

- Sämtliche Kernkraftwerke der Schweiz sind in Betrieb und laufen mit regulärer Leistung.
- Die Erzeugungsleistung der Flusskraftwerke liegt aktuell **unter** der Norm der Vorjahre.
- Die Füllstände der Speicherseen bewegen sich oberhalb des langjährigen Medians +18%.
- Die Schweiz befand sich in der vergangenen Woche mehrheitlich im Importmodus.
- Die Preise an den Spot- und Terminmärkten haben weiter nachgegeben.

## Gas

- Die Versorgung der Schweiz mit Erdgas ist derzeit gesichert.
- Der Gastransport in Europa folgt den Nominierungen und das Gesamtsystem ist stabil.
- Die europäischen Gasspeicher mit ca. 72% (Vorwoche 78%) der totalen Speicherkapazität gefüllt.

## Mineralölprodukte

- Die Versorgung der Schweiz mit Benzin, Dieselöl und Heizöl hat sich normalisiert und ist sichergestellt. Es können umfangreiche Wiedereinlagerungen getätigt werden.
- Die Flugpetrol-Versorgung der Schweiz bleibt damit gesichert aber weiterhin angespannt.

# Allgemeine LAGE

## Ernährung

- Die Versorgung mit lebenswichtigen Nahrungsmitteln ist sichergestellt.
  - Einbruch der Sojaernte in Argentinien. Aufgrund starker Rückgänge der Niederschläge, ausgelöst durch das Klimaphänomen La Niña
  - Aus diesem Grund korrigierte die Getreidebörse ihre Sojaernteprognose für 2022/23 um 25%
- Aus Sicht der WL haben die Sojaernteauffälle in Argentinien keine akuten und direkten Auswirkungen auf die Tierfuttermittelversorgung der Schweiz, da in Argentinien zu 100% gentechnisch veränderter Soja angebaut wird und dieser in der Schweiz nicht verwendet wird.

# Allgemeine LAGE

## Industrie

- Die Versorgung mit Gütern der industriellen Produktion ist sichergestellt.
- Verpackungen: Die Verfügbarkeiten von Kunststoffrohstoffen, Kunststoff- und Kartonverpackungen sowie Holzpaletten sind aktuell gut.
- Viele Karton- und Papierverarbeiter haben hohe Lagerbestände an Roh- und Fertigmateriale, weshalb die Nachfrage nach neuem Material bescheiden ist. Entsprechend reduzieren die Papier- und Kartonfabriken weiterhin Ihre Mengen durch zusätzliche Abstelltage.
- Die Lage bei den Chemischen Gütern ist angespannt. Vor allem bei Natronlauge, Ätznatron, Salzsäure und Chlorbleichlauge.

# Herausforderungen in der Energieversorgung

- Seit Längerem zeichnen sich Mangel-Risiken in der Energieversorgung für den Winter 2022/2023 und die Folgewinter ab. Die erfolgten Preissteigerungen waren und sind Vorboten davon.
- Die Energieversorgung der Schweiz ist aktuell sichergestellt, ist aber weiterhin volatil und könnte sich abrupt verschlechtern.
- Nach dem Winter 2022/2023 besteht für die Folgewinter weiterhin ein erhöhtes Risiko einer Energie-Mangellage.
- In Anbetracht der Volatilität und des erhöhtes Risikos sind die nötigen Verhinderungs- und Vorbereitungsmaßnahmen rechtzeitig zu treffen.

# Stromversorgung: Marktlage vs. Mangel­lage

Nur eine langanhaltende Strommangel­lage verlangt nach OSTRAL



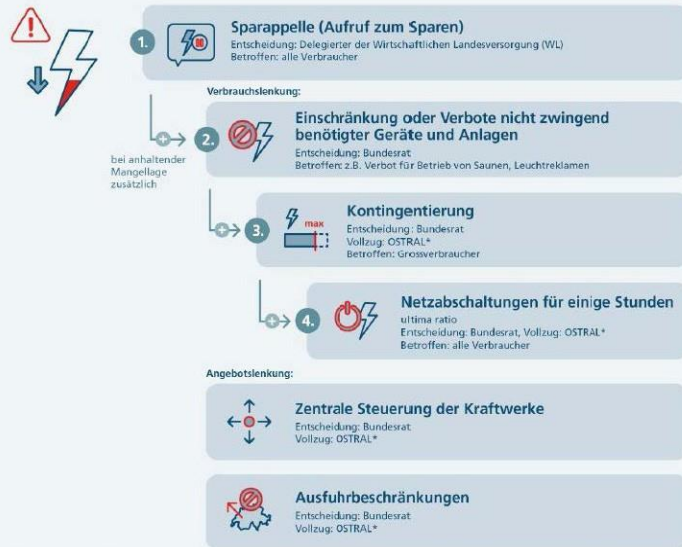
StromVG



LVG

# WL Bewirtschaftungsmassnahmen

Wenn der Strom knapp wird  
Mögliche Massnahmen bei einer Strom-Mangellage



\*Organisation für Stromversorgung in ausserordentlichen Lagen, gebildet durch den Verband Schweizerischer Elektrizitätsunternehmen (VSE). OSTRAL wird beim Eintreten einer Strommangellage auf Anweisung der Wirtschaftlichen Landesversorgung (WL) aktiv.

Wenn das Gas knapp wird  
Die vier Stufen an Massnahmen bei einer Gas-Mangellage



\*Organisation für Gasversorgung in ausserordentlichen Lagen, gebildet durch den Verband der Schweizerischen Gasindustrie (VSG)



## 2. Fokus Energieversorgung und -mangel

### Lebensmittel- und Ernährungsindustrie

- Lebensmittel- und Ernährungsindustrie: das Rückgrat unserer Gesellschaft
- Sind für das Funktionieren unseres Gemeinwesens unerlässlich



## 2. Fokus Energieversorgung und -mangel

### Ihre Verantwortung für unsere Gesellschaft

- Lebensmittel- und Ernährungsindustrie ist eine Gemeinschaftsaufgabe



FOKUS HERKÖMMLICHER  
MANAGEMENTSYSTEME:  
Schutz des Unternehmens und  
seiner (wirtschaftlichen)  
Interessen

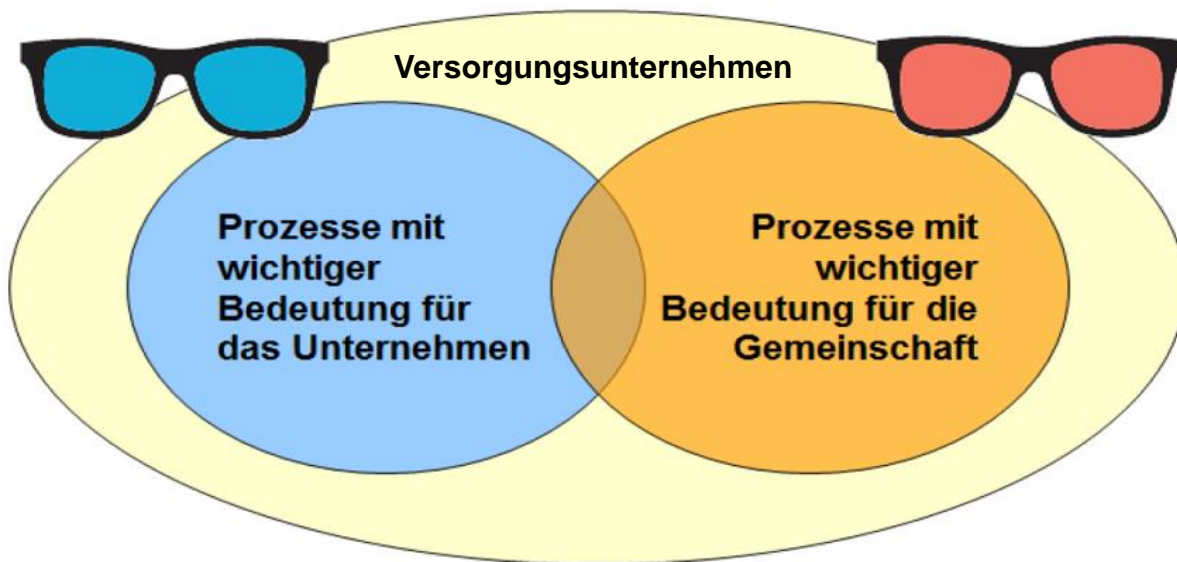


FOKUS  
VERSORGUNGSSICHERHEIT:  
Schutz der Bevölkerung und  
ihrer natürlichen, wirtschaftlichen  
und gesellschaftlichen  
Lebensgrundlagen

## 2. Fokus Energieversorgung und -mangel

### Ihre Verantwortung für unsere Gesellschaft

- Nahtstellen mit etablierten Managementsystemen



# 3. Konzepte zur Bewältigung von Energieversorgungslücken

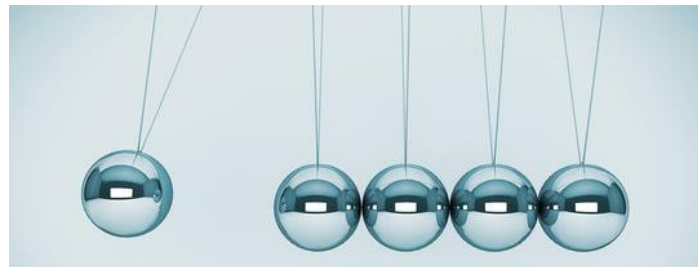
## Vorsorgliche Massnahmen

- Massnahmen, die die Ausfallzeit minimieren oder die Ereignisbewältigung unterstützen, um das Schadensausmass im Ereignisfall möglichst kleinzuhalten.
- Insbesondere Massnahmen zur ...
  - Sicherstellung der Kontinuität
  - Notfallbewältigung
  - Krisenbewältigung

# 3. Konzepte zur Bewältigung von Energieversorgungslücken

## Massnahmen zur Sicherstellung der Kontinuität

- Funktionsfähigkeit der kritischen Prozesse in bestehenden Business Continuity Management-Systemen integrieren.
- Gegebenenfalls Anpassung des BCM vornehmen.



### 3. Konzepte zur Bewältigung von Energieversorgungslücken

#### Massnahmen zur Notfallbewältigung

- Konzepte zur Alarmierung, Warnung und Evakuierung
- Sofortmassnahmen für Notfälle planen, vorbereiten und ggf. anpassen
- Notfallorganisationen instruieren



# 3. Konzepte zur Bewältigung von Energieversorgungslücken

## Massnahmen zur Krisenbewältigung

- Krisenmanagement ist so aufzubauen, dass bei Ereignissen, welche die Funktionsfähigkeit betreffen, immer der Krisenstab zum Einsatz kommt



# 4. Inputs

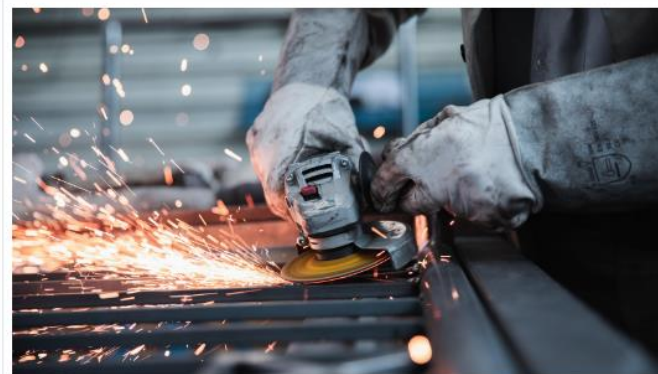
Unterlagen

[www.lu.ch](http://www.lu.ch)



Kanton Luzern

**Mangellage Energie**



Informationen

**Wirtschaft**






# Unterlagen

[Der Bundesrat](#) > [WBF](#) > [BWL](#)

[Startseite](#) [Übersicht](#) [Kontakt](#) [Stellena](#)


 Schweizerische Eidgenossenschaft  
 Confédération suisse  
 Confederazione Svizzera  
 Confederaziun svizra

**Bundesamt für wirtschaftliche Landesversorgung BWL**

---

Wirtschaftliche Landesversorgung	<b>Themen</b>	Dokumente	Kontakt und Dienstleistungen
----------------------------------	---------------	-----------	------------------------------

[Startseite](#) > [Themen](#) > [Energie](#) > [Elektrizität](#) > [Strom-Ratgeber](#) > [Wirtschaft](#)

[Elektrizität](#)

## Wirtschaft

**Strom-Ratgeber**

- Wirtschaft**
- Bevölkerung
- Kantone

**Vorbereitungsmassnahmen und Verhaltenshinweise**

Trotz Vorbereitung durch die Elektrizitätsbranche und staatlicher Massnahmen liegt eine angemessene Krisenvorsorge grundsätzlich in der Eigenverantwortung und im Interesse jedes Einzelnen. Insbesondere im Fall einer Strommangellage ist der Beitrag jedes Einzelnen und jedes Unternehmens entscheidend – auch ohne staatliche Massnahmen kann jeder mit Verbrauchsreduktionen, zum Beispiel durch Verzicht, auf nicht zwingende elektrische Anwendungen zur Verbesserung der Situation beitragen.

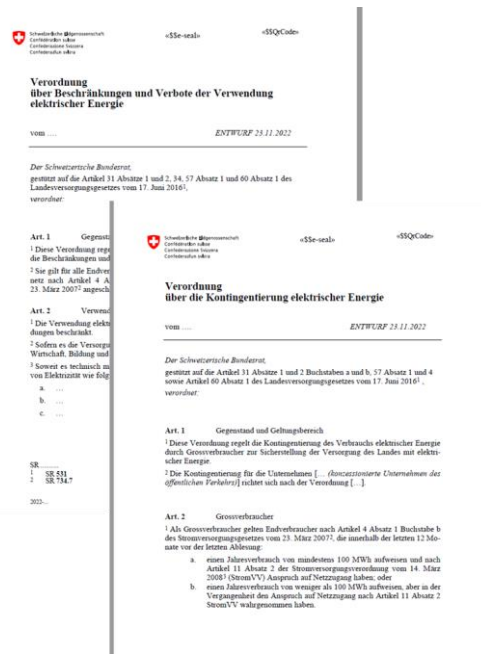
  
**BASEL  
LANDSCHAFT**  
 KANTONALER FÜHRUNGSTAB

**Energiemangellage  
Handbuch für die betriebliche Vorsorge**



## VO Strommangellage

- BR hat die Entwürfe der VO zur Strommangellage am 23.11.2022 in die kurzfristige Vernehmlassung gegeben.
- Vorgehen zur Umsetzung von Verbrauchsverboten, Sofort- und Kontingentierungen sowie zyklischen Abschaltungen sind aus Sicht Verteilnetzbetreiber werden bis Ende Januar 2023 noch präzisiert.
- Kantonen bekommt hoher Stellenwert in der Umsetzung zu (Kontrollfunktion).
- Verteilnetzbetreiber haben bis Jahresende 2022 erste Prüfung der Machbarkeit der Abschaltplanungen vorgenommen.



## Vorbereitungen seitens Unternehmen



Ein Stromausfall ist auch ausserhalb einer OSTRAL-Situation möglich.



Für die Vorbereitung und Umsetzung von OSTRAL-Massnahmen gelten für Grossverbraucher & KI-Betreiber die gleichen Rahmenbedingungen und Anforderungen.



Bewirtschaftungsverordnung wird erst im Ernstfall publiziert – eventuell mit speziellen Vorgaben für KI-Betreiber (Ausnahmeregelungen).  
**Diese müssen allerdings technisch umsetzbar sein.**

# Vorbereitungen seitens Verteilnetzbetreiber (CKW / EWL)

- Diverse Informationsanlässe (Grossverbraucher, Gemeinden, spezifische Anspruchsgruppen (APH, Kritische Infrastrukturen...)).
- Teilnahme an der EnergieAllianz.
- Vorbereitung Kontingentierung (Prozess, Test).
- Teilnahme an Übungen OSTRAL.
- Vorbereitung zyklische Abschaltung (Planung, Test).

# Technische Umsetzung von Ausnahmen ist anspruchsvoll



## Vorgaben OSTRAL:

- Grundkonfiguration muss innert Frist von 5 Tagen herzustellen sein.
- Schaltung automatisiert ab Leitstelle (ca. 200 Mittelspannungs-Abgänge in den Unterstationen bei CKW).
- Geografisch benachbarte UW/US werden möglichst nicht gleichzeitig abgeschaltet.
- Abstimmung der Abschaltungen mit anderen VNB der Zentralschweiz.

# Fazit für Alle: Rechtzeitig vorbereiten

## Individuelle Analyse

Auf welche Verbraucher und Anwendungen im Betrieb könnte im Ernstfall verzichtet werden?

Beispiele:

- Aussenbeleuchtungen
- nicht-betriebsnotwendige Räume
- einzelne Produktionsbereiche

## Betriebliches Kontinuitätsmanagement

- Geschäftsprozesse analysieren
- Schutzziele definieren
- Massnahmen erarbeiten
- Massnahmen überprüfen

## Notstromversorgung

- Sehr kritische Businessprozesse ggf. mit unterbrechungsfreier Stromversorgung (z.B. Notstromaggregaten / Batteriespeicher) absichern.
- Empfehlung gilt unabhängig einer möglichen Strommangellage

Allgemeine Sparempfehlungen umsetzen

# Keine Entwarnung für diesen oder den nächsten Winter (2023/24)

Zentrale Frage: Kommt die Schweiz ohne Mangellage durch den Winter?

Diverse Faktoren haben zuletzt für eine Entspannung gesorgt:

- milde Temperaturen über die Feiertage
- revidierte französische Kernkraftwerke, die wieder Strom ins europäische Übertragungsnetz speisen
- inländische Stauseen und europäischen Gasspeicher sind dadurch überdurchschnittlich gut gefüllt.

**Entspannung ist aber keine Entwarnung.** Das Risiko einer Energiemangellage bleibt bestehen und dürfte im nächsten Winter noch grösser sein.

Kurt Rohrbach vom BWL warnt: «Bloss, weil es ein Jahr lang nicht gebrannt hat, lösen sie die Feuerwehr ja auch nicht auf.»

## Weitere Informationen



Aktuelle Informationen

[www.ckw.ch/strommangel](http://www.ckw.ch/strommangel)

[www.ckw.ch/spartipps](http://www.ckw.ch/spartipps)



[Ostral@ckw.ch](mailto:Ostral@ckw.ch)

0800 88 77 66

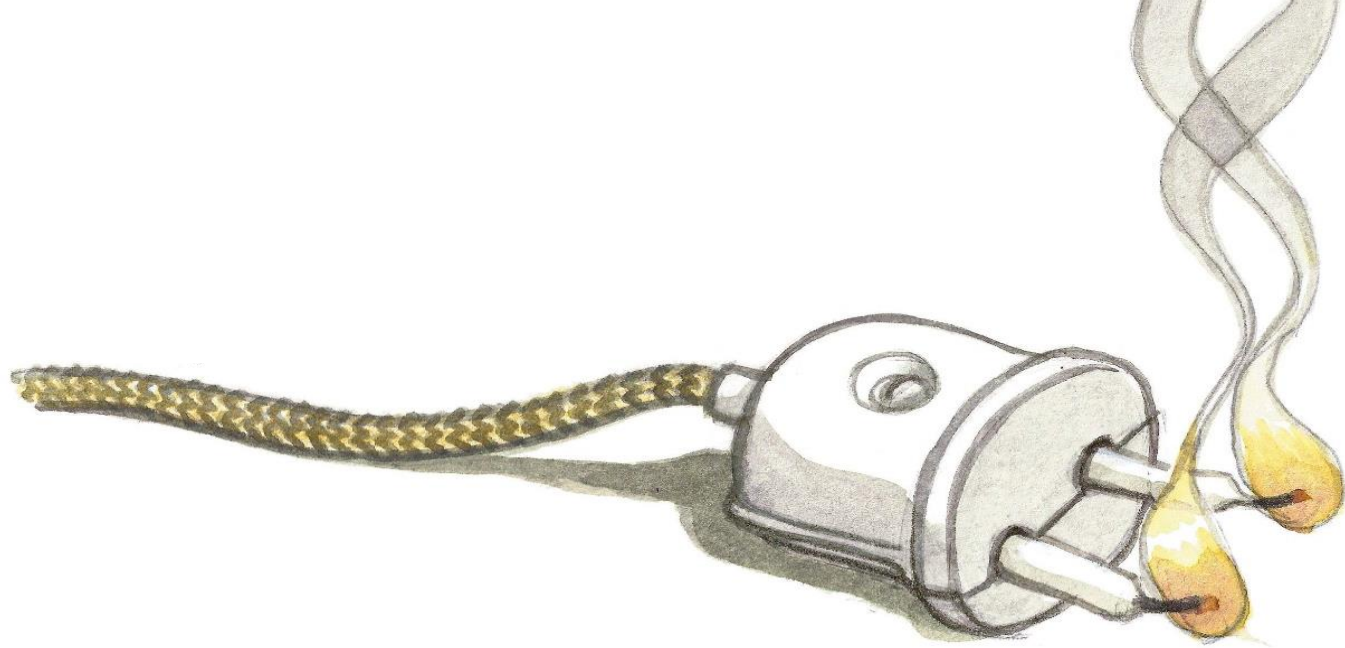


Aufzeichnung  
Infoveranstaltung für  
Grossverbraucher



## 5. Fragerunde





**Besten Dank für die Zusammenarbeit**